



Registrirana oblika

PRIROČNIK O UPORABI

CELLU M6 Alliance® Medical

Natančno preberite priročnik o uporabi,
preden začnete uporabljati opremo.

© Copyright 2024. LPG®, Cellu M6®, Endermowear™ in Endermologie® so blagovne znamke
LPG SYSTEMS in/ali blagovne znamke, za katere ima ta družba ekskluzivne pravice.
Prepovedano reproducirati, tudi samo del priročnika.

GU1601-SL
Kazalo C1 z 03/2025



Čestitamo vam za nakup medicinske naprave CELLU M6 Alliance®. Ta model je dosežek več let delovanja in izkušenj v oblikovanju in izdelavi sistemov za terapijo kožnega tkiva. Zadovoljni boste s celovito izkušnjo tehnične odličnosti in zanesljivosti, zaradi katerih je družba LPG Systems vodilna v temu sektorju.

Ker v družbi LPG želimo, da so uporabniki zadovoljni z našimi izdelki, smo napravo opremili s posebnim programje, ki omogoča povezavo z namenskim strežnikom LPG Systems. Podatki, ki jih dobimo preko programja, omogočajo družbi LPG, da stalno izboljšujemo storitve na področju podpore in vzdrževanja.

V priročniku o uporabi so opisi, osnovna navodila za redno vzdrževanje in varnostna navodila.

Naprava je oblikovana in izdelana za terapijo povezovalnega tkiva. Napravo lahko uporabljajo samo strokovni delavci, ki so se usposobili pri izdelovalcu LPG Systems ali pri pooblaščenem distributerju, če ne živijo v Franciji in jim je bilo izdano dovoljenje za to.

O vseh morebitnih dvomih v zvezi z delovanjem in vzdrževanjem opreme pokličite servis LPG Systems pri distributerju.

+33 (0)4 75 78 69 00

≥ POZOR

Ker se želimo učinkovito odzivati na zahteve in pričakovanje kupcev, v družbi LPG Systems stalno raziskujemo, proučujemo in iščemo načine, kako izboljšati obliko in kakovost svojih izdelkov. Zato lahko odkrijete manjše razlike med svojo opremo in opremo, opisano v temu priročniku.

> VSEBINA PAKETA

- > Naprava CELLU M6 Alliance® Medical
- > Ena glava za terapijo Alliance 80
- > Ena glava za terapijo Alliance 50
- > Ena glava za terapijo TR30
- > Komplet mikrošob in mikroglav
- > Ena glava za terapijo Ergolift®
- > Dve komori Ergolift® (Lift20 in Lift10)
- > Električni kabel
- > Navodila za odstranitev embalaže in kratka navodila za inštalacijo
- > Komplet tržnega mesta prodaje

Seznam dodatkov, ki so priloženi napravi:

Določeni protokoli niso vključeni in priključki zanje niso na voljo za vse naprave, odvisno od različice (glej serijsko številko na ploščici s podatki o napravi).

Torej poglavja z opisi o teh elementih ne veljajo za navedeno različico (glej preglednico spodaj).

O vseh morebitnih dvomih o delovanju naprave ali o celovitosti modela se posvetujte s servisom LPG ali lokalnim distributerjem.

	Cellu M6 Alliance® Medical	Cellu M6 Alliance® Medical Plus	Cellu M6 Alliance® Medical Premium
Alliance 80	✓	✓	✓
Alliance 50		✓	✓
TR30		✓	✓
Mikrošobe in mikroglave		✓	✓
Ergolift			✓
Navodila za od- stranitev embalaže in kratka navodila za inštalacijo	✓	✓	✓
Kabel	✓	✓	✓
Komplet tržnega mesta prodaje	✓	✓	✓

> KAZALO VSEBINE

1. OPIS NAPRAVE	5
2. OPIS KRMIL	7
3. POMEMBNE VARNOSTNE INFORMACIJE	10
4. VZDRŽEVANJE	14
5. ODPRAVLJANJE TEŽAV	22
6. TEHNIČNE SPECIFIKACIJE	23
7. TERAPEVTSKE GLAVE	24
8. ENDERMOWEAR	39
9. SPLOŠNI GARANCIJSKI POGOJI	40
10. DODATEK: ELEKTROMAGNETNA ZDRUŽLJIVOST	44

> OPIS NAPRAVE

PREDVIDENI NAMEN

Medicinska naprava CELLU M6 Alliance je terapevtski masažni aparat za telo in obraz za profesionalno uporabo s terapevtsko aplikacijo, ki jo zajema uredba EU 2017/745. Namenjena je tudi uporabi v estetske in športne namene.

PREDVIDENA UPORABA

Medicinska naprava CELLU M6 Alliance je namenjena za terapijo kožnega tkiva za naslednje namene:

- Medicinske indikacije: Začasno izboljšanje sekundarnega limfedema (npr. sekundarni limfedem roke (SLA) po mastektomiji);
- Nemedicinske indikacije: Začasno zmanjšanje videza celulita in obsega na zdravljenih predelih ter izboljšanje kakovosti kože (npr. brazgotin, fibroze, znakov staranja);

Uredba EU 2017/745 zajema le medicinske indikacije

PREDVIDENI UPORABNIK/POPULACIJA BOLNIKOV

Medicinsko napravo CELLU M6 Alliance lahko uporabljajo strokovni delavci in fizioterapevti v bolnišnicah in rehabilitacijskih klinikah. Uporabljajo jo lahko le profesionalni strokovni delavci, ki so se posebej usposobili pri družbi LPG SYSTEMS za uporabo naprav; naprava ni primerna za uporabo doma. Uporablja se lahko samo na odraslih bolnikih, ne glede na telesno težo ali spol.

NAČELA DELOVANJA:

Medicinska naprava CELLU M6 Alliance® deluje po načelu sesalne sile skupaj z gibi valjev/ventilov, ki jih izvajajo terapevtske glave. Profesionalno osebje, ki se je za uporabo usposobilo pri družbi LPG Systems, postavi te glave na zdravo kožo pacienta in jih nato pomika po območju, ki ga zdravi.

≥ POZOR

Izdelovalec si pridružuje pravico do sprememb tehničnih specifikacij izdelka, ne da bi o tem predhodno obvestil. Prepovedano reproducirati, tudi samo del. Vsi slikovni prikazi v priročniku o uporabi niso zavezujoči.

> NAPRAVA CELLU M6 ALLIANCE® MEDICAL

LEVA CEV

ZASLON NA DOTIK,
OBRNEN NAPREJ

DRŽALO ZA GLAVO

MEHANIZEM
ZA ZAKLEPANJE KOLES

DESNA CEV

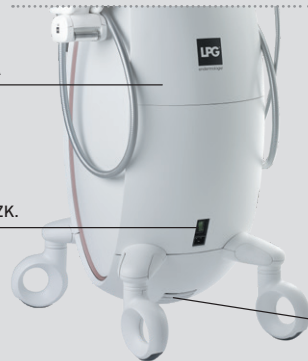
DRŽALO ZA GLAVO

PODSTAVEK, KAMOR
ODLOŽITE GLAVOPREDAL,
KAMOR ODLOŽITE GLAVO

KOLESA

Pred uporabo do konca odvijte napajalni kabel.

VRATCA ZA DOSTOP DO FILTRA

STIKALO,
VTIČNICA IN KAZALNIK VKL./IZK.PLOŠČICA
S TEHNIČNIMI PODATKI

> DOSTOP DO FILTRA



FILTER DESNE CEVI

FILTER LEVE CEVI

DOSTOP DO FILTRA

Do filtrov dostopite na hrbtni strani enote.

> NADZORNI ZASLON

INDIKATOR VKL.

DOSTOP DO VRAT USB



ZASLON NA DOTIK



≥ POZOR

Enoto je mogoče vključiti in upravljati, samo če je povezana na omrežno napetost s priloženim napajalnim kablom in če je vključeno stikalo vkl./izk. ter sveti zelena signalna svetilka. Ko vključite enoto, počakajte nekaj sekund, da sistem na zaslonu izpiše informacije.

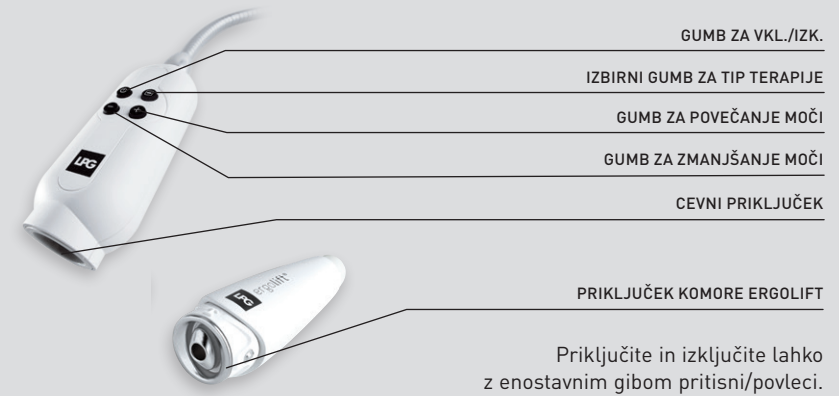
≥ POZOR

Za natančna navodila o uporabi vmesnika na dotik glejte priročnik o uporabi vmesnika na dotik, ki ga prejmete med usposabljanjem ali na servisu.

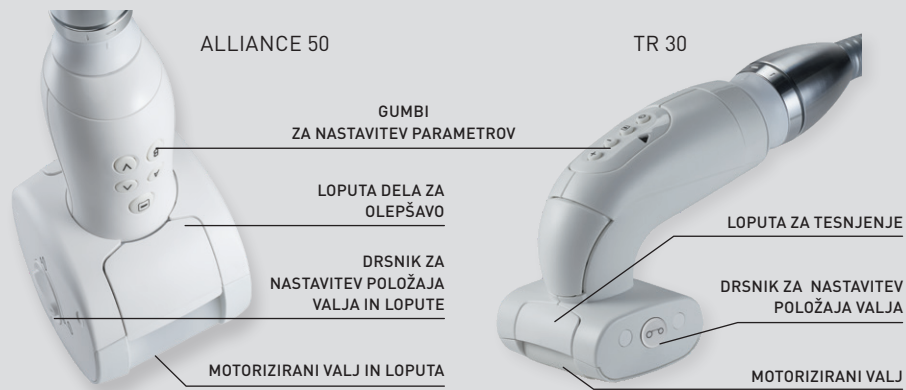
> GLAVA ALLIANCE 80



> ADAPTER ZA GLAVO ERGOLIFT



> GLAVI ALLIANCE 50 IN TR30



> KOLESA

Naprava CELLU M6 Alliance® Medical je opremljena s kolesi, ki jih je mogoče zakleniti. Sledite naslednjim navodilom glede tega, kako zakleniti in odkleniti kolesa:



≥ POZOR

Kolesa enote, ki je dalj časa ne premaknete z mesta, lahko pustijo sledi na tleh. Morebitne sledi so posledica kemične reakcije med sestavinami talne obloge in sestavinami koles naprave CELLU M6 Alliance® Medical.

> POMEMBNE VARNOSTNE INFORMACIJE

Med uporabo električne opreme je treba upoštevati vse previdnostne ukrepe. Pred uporabo naprave preberite vsa varnostna navodila in previdnostne ukrepe.

NEVARNOST – ZA ČIM MANJŠO NEVARNOST ELEKTRIČNEGA UDARA:

- Po uporabi ter pred čiščenjem in vzdrževanjem obvezno izklopite napravo iz omrežne vtičnice.
- Napajalna napetost enote, ki je označena na ploščici s tehničnimi podatki, ustreza omrežni napetosti.
- Enoto je treba priključiti s priloženim napajalnim kablom¹ na ozemljeno vtičnico v skladu z veljavnimi električnimi standardi. S to opremo je treba uporabljati električne adapterje.
- Enoto priključite na sistem z zaščito diferenciala pred CD in AC.

> OPOZORILO

- ZA ČIM MANJŠO NEVARNOST OPEKLIN, POŽARA, ELEKTRIČNEGA UDARA ALI TELESNIH POŠKODB:
- Naprave ni dovoljeno pustiti brez nadzora, medtem ko je priključena v omrežno vtičnico.
- Naprave, ki je dalj časa ne nameravate uporabljati, izklopite iz omrežne vtičnice.
- Napravo še posebej previdno uporabljajte z otroki in z invalidi ter v njihovi bližini.
- V nobenem primeru ne uporabljajte naprave za namene, ki jih ne priporoča družba LPG Systems. Uporabljajte samo priložene glave za terapijo ali glave, ki jih priporoča LPG Systems.
- Naprave ni v nobenem primeru dovoljeno uporabiti, če: je poškodovan električen kabel ali poškodovana vtičnica; naprava ne deluje pravilno; je naprava poškodovana ali je padla; je bila naprava izpostavljena preveliki količini vlage.
- Enote ne premikajte tako, da vlečete za električni kabel.
- Električni kabel odvijte do konca in ga umaknite od segretyh površin.
- Naprave ni dovoljeno uporabiti, če so ovirane prezračevalne odprtine. Prezračevalne odprtine morajo biti proste in ne smejo biti prašne ali onesnažene.
- Preprečite vdor trde umazanije, tekočine ali drugi tujih snovi v napravo, saj lahko povzročijo poškodbe.

≥ POZOR

O vseh morebitnih resnih neželenih dogodkih z napravo obvestite lokalnega distributerja LPG in pristojni urad. Pri terapiji z medicinsko napravo CELLU M6 se lahko pojavi hematoma. Pri uporabi naprave se lahko pojavijo manjši in redki neželeni učinki: bolečina (mišična bolečina), manjše modrice, nelagodje, lokalne kožne reakcije (vključno s fliktenom) in povečana potreba po uriniranju.

> POMEMBNE VARNOSTNE INFORMACIJE

- Naprave ni dovoljeno postaviti na prašno ali neravno površino in ne v vlažen prostor.
- Naprave ni dovoljeno uporabljati v bližini aerosolov ali kisika.
- Preden izklopite enoto iz električne vtičnice, prestavite krmila na izk. (Off) in iztaknite vtič. Povezavo enote prekinete tako, da iztaknete napajalni vtič.
- To opremo je prepovedano spremeniti ali predelati, ne da bi za to pridobili predhodno dovoljenje izdelovalca.
- Ni dovoljeno uporabljati sestavnih ali nadomestnih delov, ki jih ne priporoča družba LPG Systems.
- Napravo pošljite na servis LPG Systems v pregled in popravilo.
- Nazivni tok skrajne nadtokovne zaščite električne napeljave v stavbi mora znašati največ 16 A.

> VARNOSTNE INFORMACIJE

POZOR: NAVODILA SHRANITE.

Napravo uporabljajte na zdravi koži. Pred uporabo obvezno preberite in upoštevajte naslednje previdnostne ukrepe in kontraindikacije, ki veljajo za uporabo napravo.

- V nobenem primeru se ne dotaknite pacienta in hkrati nezaščitenih kablov naprave ali konektorjev.
- Adapterja nikoli ne uporabljajte kot glavo za terapijo.
- Družba LPG Systems ni in ne more biti odgovorna za nepravilno uporabo opreme.
- Nepravilna uporaba naprave pomeni nevarnost povzročitve poškodb tkiva ali bolečine.
- Operator mora posebej skrbno spremljati občutke, ki jih zaznava oseba med terapijo.
- Operator mora zagotoviti, da so nastavitve (izrazitost, zaporednost, območje itd.) vedno prilagojene glede na tkivo, ki ga zdravi.
- Na enoto se ne naslanjajte, na njej ne počivajte in ne sedite na njej.
- Na pragu ali stopnici, previdno prestavite enoto, tako da se ne prekucne. Trdno primite stojalo za monitor na sredini.
- Med terapijo ni dovoljeno uporabljati povezav USB.
- Naprave ni dovoljeno upravljati v neprimernih prostorskih pogojih (glej tehnične specifikacije).
- Napajalni vtič se uporablja kot naprava za izključitev. Povezavo enote prekinete tako, da iztaknete napajalni vtič iz vtičnice.
- Napravo postavite tako, da je napajalna enota ves čas prosto dostopna.
- Na glavah za terapijo ne uporabljajte rastlinskega olja.

≥ POZOR

Evrope VII-H05VVF3G1,50-C19; Italija I/3/16-H05VVF3G1,50-C19; Švica 23G-H05VVF3G1,50-C19; UK BS13/13-H05VVF3G1,50-C19; Japonska 498GJ-VCTF3X2.00-C19; USA, Kanada, Mehika N5/15-SJT3X14AWG-C19 [povežite na omrežno vtičnico, primerno za napajanje naprav v bolnišnici]

> KONTRAINDIKACIJE

- Ne zdraviti odprtih ran, oči, med odprtiniami, sluznice, genitalij ali prsnih bradavic.
- Po priporočilu ta naprave ni primerna za terapijo na nosečnicah. Če je pacientka noseča, ne zdravite z napravo ledveno-trebušnega predela. O takšnem zdravljenju se posvetujte z zdravnikom.
- Ne zdravite pacientov z vnetno boleznijo, napredujočim tumorjem, flebitisom, rano ali vnetim območje.
- Ne zdravite pacientov s kožnim rakom, vidnim tumorjem ali drugimi karcinogenimi lezijami. O zdravljenju pacienta z anamnezo tumorjev ali pacienta, ki je v remisiji, se posvetujte z zdravnikom.
- Ne zdravite območij vnetja in zatekanja ali brazgotin, ne da bi se o tem posvetovali predhodno z zdravnikom in usposobili za terapijo prizadetih območij z napravo LPG.
- Ne zdravite pacientov s težavami krvnega obtočilnega sistema, ne da bi se o tem posvetovali predhodno z zdravnikom in usposobili za terapijo prizadetih območij z napravo LPG.
- Ne zdraviti pacientov z nepojasnjeno ali trdovratno bolečino, ne da bi se o tem predhodno posvetovali z zdravnikom in tehnično usposobili za terapijo takšnih območij z napravo LPG.
- Ne zdravite pacientov po invazivnem zdravljenju, ne da bi se o tem posvetovali predhodno z zdravnikom in usposobili za terapijo prizadetih območij z napravo LPG.
- Med določanjem in ugotavljanjem občutljivosti pacienta, ravnajte previdno, tako da ne povzročite modric, in naprave ne uporabite na pacientih, ki so vzeli zdravila proti strjevanju krvi.
- Zdravljenje prekinite takoj, če pacient začuti bolečino, in se o tem posvetujte z zdravnikom.
- Ne uporabiti te naprave na koži z dermatozami, izpuščaji, herpesom, vnetnimi ali nalezljivimi aknami ali vitilagom.
- Zaradi nevarnosti motenj, mora strokovni delavec preveriti in potrditi, da pacient nima medicinskega pripomočka, kot je srčni spodbujevalnik. Če ugotovi, da ima, mora strokovni delavec pridobiti informacije o pripomočku in zagotoviti, da ta pripomoček ne ustvarja motenj, ki bi vplivale na nemoteno delovanje opreme.
- Seznam ni popoln, zato se o morebitnih dvomih posvetujte z zdravnikom.

> ELEKTROMAGNETNA ZDRUŽLJIVOST

- Za medicinsko napravo CELLU M6 Alliance® veljajo posebne zahteve v povezavi z elektromagnetno združljivostjo; napravo je treba namestiti in servisirati v skladu z navodili v priročniku o uporabi.
- V območju 30 cm od naprave ni dovoljeno uporabljati prenosnih in mobilnih radiofrekvenčnih komunikacijskih naprav, saj lahko ovirajo delovanje naprave.
- Z uporabo terapevtskih glav, ki jih ne dobavi LPG, ustvarite pogoje za povečanje emisij in zmanjšanje imunitete naprave.
- Medicinskega pripomočka CELLU M6 Alliance® Medical ne uporabljajte zraven drugih medicinskih pripomočkov in nanjo ne naložite drugih medicinskih pripomočkov.
- Naprava Cellu M6 Alliance® Lab Medical ne upravlja bistvenih zmogljivosti.
- Možne motnje v bližino opreme, označene z naslednjim simbolom:



Vaša medicinska naprava CELLU M6 Alliance® je bila preizkušena v skladu s priporočili standarda IEC TR 60601-4-2: Medicinska električna oprema – Del 4-2: Smernice in razlaga – Elektromagnetna odpornost: delovanje medicinske električne opreme in medicinskih električnih sistemov.

Vaša medicinska naprava CELLU M6 Alliance® je bila testirana v skladu s stopnjami za domačo oskrbo.

Za več informacij o elektromagnetni združljivosti glejte dodatek Elektromagnetna združljivost.

> PLOŠČICA S TEHNIČNIMI PODATKI

Enota ima serijsko številko, izpisano na ploščici s podatki o napravi. Na ploščici je navedena tudi dovoljena napetost za enoto. Pri stiku s servisu LPG Systems o tehnični težavi se sklicujte na serijsko številko svoje naprave Cellu M6 Alliance® Medical. V serijski številki so podatki o letu in mesecu izdelave enote.

Črka označuje leto, v katerem je bila naprava izdelana. Z=2009, A=2010, B=2011 itd.

Števki označujeta mesec izdelave: 01=januar 02=februar 03=marec itd.



Ta ikona označuje, da je bila enota prodana po 13. avgustu 2006. V skladu z Direktivo 2002/96/ES naprave ni dovoljeno zavreči med običajne odpadke, ampak jo je treba odnesti v center za ločeno zbiranje in recikliranje odpadkov. Ko naprava postane neuporabna na koncu življenjske dobe, jo odnesite v center za ločeno zbiranje in recikliranje odpadkov ali nazaj prodajalcu. Na ta način varujete okolje, pomagajte ohranjati naravne vire in zdravje ljudi.

Ta ikona označuje, da na etiketi ni določenih opozoril in previdnostnih ukrepov, povezanih s to napravo.

Ta simbol pomeni, da je treba pred uporabo naprave obvezno prebrati priložene dokumente.

Ta simbol označuje ime in naslov izdelovalca.

Ta simbol pomeni, da so v napravi deli tipa BF, ki pridejo v stik s pacientom. Ti deli so električno izolirani od ostalih delov naprave. Takšni deli so terapevtske glave.

Ta simbol pomeni, da je treba napravo hraniti na mestu, na katerem je zaščiten pred neugodnimi vremenskimi razmerami.

Ta simbol označuje omejitve temperature.

Ta simbol označuje težo naprave.

Ta simbol označuje omejitve relativne vlage.

Ta simbol pomeni »Ne pritiskaj«.

Ta simbol pomeni »Nevarnost: visoka napetost«.

Ta simbol pomeni »Uporaba na recept« (samo ZDA).

Ta simbol označuje leto izdelave.

Ta simbol pomeni »Lomljivo, previdno pri rokovanju«.

Ta simbol pomeni, da naprave ni dovoljeno obračati.

Ta simbol pomeni, da naprave ni dovoljeno polagati ali nagibati.

Ta simbol označuje omejitve zračnega tlaka.

Ta simbol pomeni, da je naprava medicinska naprava.

Ta simbol pomeni, da koda vsebuje informacije o edinstvenem identifikatorju.

Ta simbol pomeni, da je naprava medicinska naprava v skladu z Dodatkom IX k evropski uredbi 2017/745.

> ČIŠČENJE ENOTE

Priporočamo, da očistite enoto čim pogosteje, ne samo zaradi higienskih in estetičnih razlogov, vendar tudi z namenom ohranjanja dobrega stanja in podaljšanja življenjske dobe naprave.

S sesalnikom z ozko šobo čistite naslednje predele:

- notranjost predala za odlaganje glave;
- notranjost podstavka za odlaganje glave;
- notranjost vratc za dostop do filtra.

Z vlažno krpo čistite naslednje predele:

- vse zunanje pokrove;
- cevi;
- električni kabel.

S krpo, namočeno v majhno količino čistilnega sredstva, ki ne vsebuje alkohola, čistite naslednje predele:

- nadzorna zaslon in ploščo;
- notranjost predala za odlaganje glave;
- notranjost podstavka za odlaganje glave;
- notranjost vratc za dostop do filtra.

Z antistatičnimi krpami ali robčki očistite:

- zaslon na dotik.

Pred prvo uporabo je treba izvesti vzdrževanje na terapevtskih glavah. Glejte poglavje »Terapevtske glave«.

≥ POZOR

Ploščica s tehničnimi podatki je na spodnji strani, zadaj na enoti. Vse ploščice s tehničnimi podatki niso enake. Odobrena je ploščice, ki je na vaši napravi. Naprave ni dovoljeno zavreči med običajne odpadke, ampak jo je treba odnesti v center za ločeno zbiranje in recikliranje odpadkov. Ko naprava postane neuporabna na koncu življenjske dobe, jo odnesite v center za ločeno zbiranje in recikliranje odpadkov ali nazaj prodajalcu. Na ta način varujete okolje, pomagajte ohranjati naravne vire in zdravje ljudi.

≥ POZOR

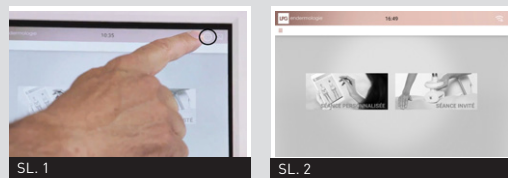
Ne uporabljajte agresivnih proizvodov, kot je aceton, trikloretilen ali čistilni alkohol pri 90°.

> ZAMENJAVA FILTRSKIH KARTUŠ IN PENE

V napravi sta dve filtrski kartuši in filtrska pena.

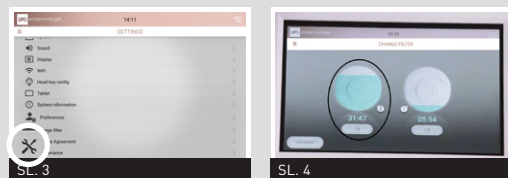
Ta dva sestavna dela zagotavljata učinkovito delovanje enote in daljšo življenjsko dobo.

Zamenjajte jih takoj, ko se na zaslonu izpiše ikona, ki pomeni zamenjavo filtra **(sl. 1)**.



Dostop do menija 'filter change' (Zamenjava filtra):

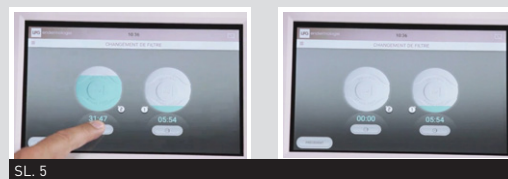
Odprite meni 'maintenance' (Vzdrževanje) tako, da pritisnete na ikono, označeno **(sl. 2)**.



PRITISNITE NA TO IKONO.

Na zaslonu 'filter change' (Zamenjava filtra) sistem označi filter, ki ga je treba zamenjati **(sl. 4)**.

Ko zamenjate filtrsko kartušo, ponastavite filtrski števec tako, da pritisnete na označeno ikono **(sl. 5)**.



> ZAMENJAVA FILTRSKIH KARTUŠ IN PENE

Postopek zamenjave filtrskih kartuš:

1. Odprite vratca za dostop do filtra **(sl. 1)**.

2-3. Filtrske kartuše odvijte in odstranite ter jih zamenjajte z novimi **(sl. 2 in sl. 3)**.

4. Odstranite filtrsko peno in jo zamenjajte z novo **(sl. 4 in sl. 5)**.

Pomnite: Filtrske kartuše kupite na zalogo na servisu LPG Systems.

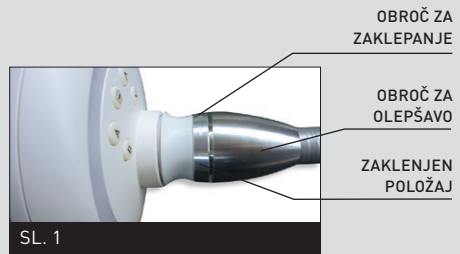


> PRIKLOP/ODKLOP MOTORIZIRANIH GLAV ZA TERAPIJO

Glave priključite na cev, kot je opisano spodaj:
Prestavite obroč za zaklepanje v zaklenjeni položaj **(sl. 1)**.

Postavite konec cevi tako, da se cevni ključ poravnava z režo za ključ priključka na glavi za terapijo **(sl. 2)**.

Potisnite cev v priključek glave za terapijo tako, da klikne na mesto.

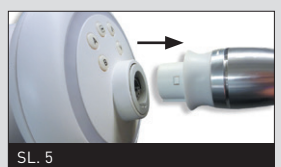
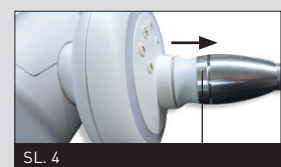


Glave odklopite s cevi, kot je opisano spodaj:

Prestavite obroč za zaklepanje v položaj odklenjeno **(sl. 3)**.

Povlecite obroč za zaklepanje proti cevi **(sl. 4)**.

Previdno odstranite cev tako, da jo povlečete za beli obroč **(sl. 5)**.



ODKLENJEN
POLOŽAJ

> PRIKLJUČITEV/IZKLJUČITEV ADAPTERJA

Cevni adapter priključite in odklopite, kot je opisano v poglavju 4.4 »Priključitev/izključitev motoriziranih terapevtskih glav«.

Povežete enostavno z gibom pritisni/povlecite.



Na adapter lahko priključite samo mikroglave in mikrošobe.
Povežete enostavno z gibom pritisni/povlecite.



> NAVODILO ZA ODSTRANJEVANJE ZAŠČITNEGA POKROVA ZA USB



Z ustreznim orodjem odstranite dostopni pokrov z vrat USB.

> ZAMENJAVA NAPAJALNEGA KABLA

Poškodovan kabel zamenjajte na servisu LPG Systems.

Servis LPG Systems:
+33(0)4 75 78 69 00

> DNEVNIK VZDRŽEVANJA

Zamenjava filtrskih kartuš: Zamenjate, ko sistem izpiše opozorilo.
Zamenjava tesnilne lopute: Zamenjate, ko lopute ne zagotavljajo več pravilne terapije kože. Zamenjati jih je treba po 100 urah uporabe.

DATUM	ŠT. UR	OPERACIJE

> KAJ ČE IMAM TEŽAVO?

Če enota ne deluje pravilno, preden pokličete servis, preverite in pregledjte naslednje:

- Ali je enota pravilno priključena na napajalni vtič?
- Ali je napajalni vtič pod napetostjo?
- Ali sveti stikalo za vkl. (ON)?
- Ali so filtrske kartuše čiste in pravilno nameščene?
- Ali so cevi pravilno priključene?
- Ali je terapevtska glava pravilno priključena?
- Ali je terapevtska glava pravilno priključena?

Ko to preverite in po potrebi popravite, a težave kljub temu ne izginejo, ali če se na zaslону prikaže naslednje pojavno okno z napako, pokličite servis družbe LPG Systems ali najbližjega lokalnega distributerja, pri čemer se sklicujte na model in serijsko številko.

Servis LPG Systems:
+33 (0)4 75 78 69 00



> TEHNIČNE SPECIFIKACIJE

Mere D x Š x V: 61 x 70 x 140 cm
 Neto teža: 80,5 kg
 Maks. nastavljen pritisk: 69 kPa (690 mbar)
 Hlajenje: preko mehanskega sistema zračenja, vdelanega v črpalko
 Indeks zaščite: IP 20
 Električni zaščitni razred: 1
 Wi-Fi: 5 GHz b/g/n
 Električne lastnosti: 100–240 V, 50 Hz, 730 W
 100–230 V, 60 Hz, 730 W

Sevana moč:
 Kanal b: 12,46 dBm
 Kanal g: 9,33 dBm
 Kanal n: 9,48 dBm
 BT: 3,25 dBm


Lastnosti okolja, v katerem naprava deluje:

Prostorska temperatura: +10 °C do +30 °C pri običajni uporabi
 Relativna vlaga v prostoru: 30 % do 75 % brez kondenzacije
 Zračni tlak: 800 do 1050 hPa (za uporabo v normalno prezračenem prostoru)
 Maks. nadmorska višina: 2500 m

Lastnosti okolja, v katerem prenašate, prevažate ali hranite napravo:

Temperatura: -20 °C do +70 °C
 Relativna vlaga v prostoru: 10 % do 90 % brez kondenzacije
 Zračni tlak: 800 do 1050 hPa (za uporabo v normalno prezračenem prostoru)

Vaša naprava je opremljena s patentiranimi terapevtskimi glavami (uporabljeni deli tipa BF).

Naprava CELLU M6 Alliance® je razvrščena med medicinske pripomočke  v skladu s Prilogo IX k evropski uredbi 2017/745 (veljavni standardi IEC 60601-1 Ed 3.1 in povezani standardi).

Medicinska naprava CELLU M6 Alliance ima medicinske in nemedicinske indikacije, vendar evropska uredba EU 2017/745 zajema le medicinske indikacije.

TERAPEVTSKE GLAVE

CELLU M6 Alliance® Medical

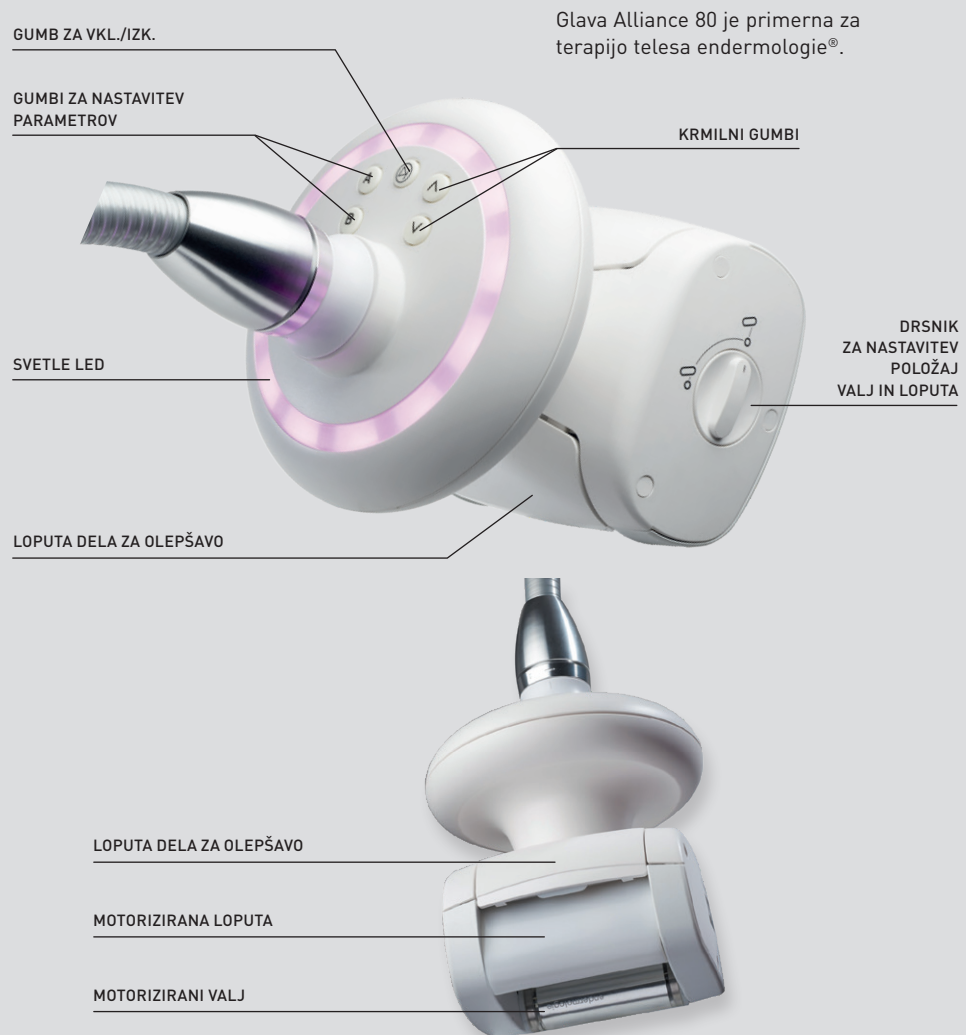


Registrirana oblika

> KAZALO

OPIS GLAVE ALLIANCE 80	26
OPIS GLAVE ALLIANCE 50	28
OPIS GLAVE TR30	30
OPIS GLAVE ERGOLIFT	31
OPIS MIKROGLAV IN MIKROŠOB	32
VZDRŽEVANJE	33

> OPIS GLAVE ALLIANCE 80



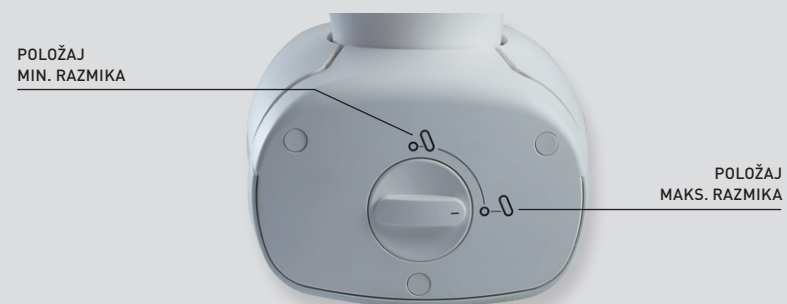
> OPIS GLAVE ALLIANCE 80

NASTAVITEV POLOŽAJA VALJA IN LOPUTE

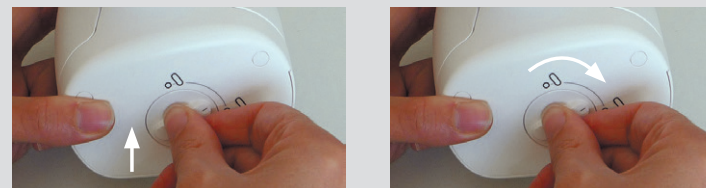
Glava Alliance 80 ima nastavljivo zaustavitev na dveh položajih za nastavitev razmika med motoriziranim valjem in blažilnikom.

Ko je kazalček vodoravno, so valji najbolj mobilni.

Ko je kazalček navpično, so valji najmanj mobilni.



Nastavitveni drsnik prestavite tako, da ga zavrtite, medtem ko ga držite dol, v zeleni položaj, kot kaže slika spodaj.



> OPIS GLAVE ALLIANCE 50

Glava Alliance 50 je primerna za terapijo (fibroze, edema, vnetja itd.).

NASTAVITVE
PARAMETROV

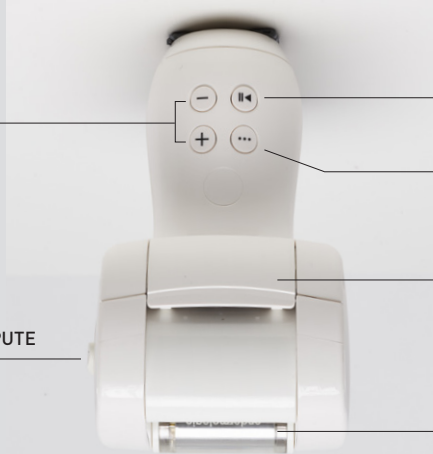
GUMB VKL./IZK.

GUMB ZA IZBIRO
PARAMETROV

LOPUTA DELA ZA
OLEPŠAVO

DRSNIK ZA NASTAVITEV
POLOŽAJA VALJA IN LOPUTE

MOTORIZIRANI VALJ
IN LOPUTA



MOTORIZIRANA LOPUTA

TERAPEVTSKA KOMORA

MOTORIZIRANI VALJ



> OPIS GLAVE ALLIANCE 50

NASTAVITEV POLOŽAJA VALJA IN LOPUTE

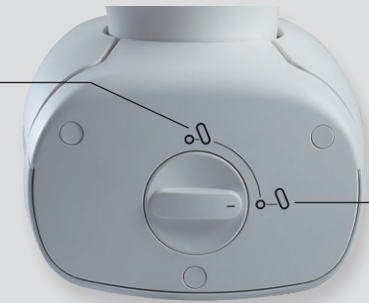
Glava Alliance 80 ima nastavljivo zaustavitev na dveh položajih za nastavitev razmika med motoriziranim valjem in blažilnikom.

Ko je kazalček vodoravno, so valji najbolj mobilni.

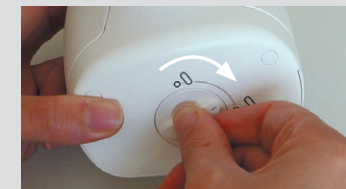
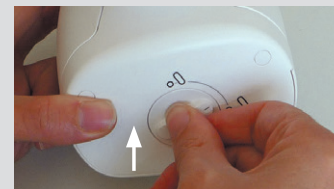
Ko je kazalček navpično, so valji najmanj mobilni.

POLOŽAJ
MIN. RAZMIKA

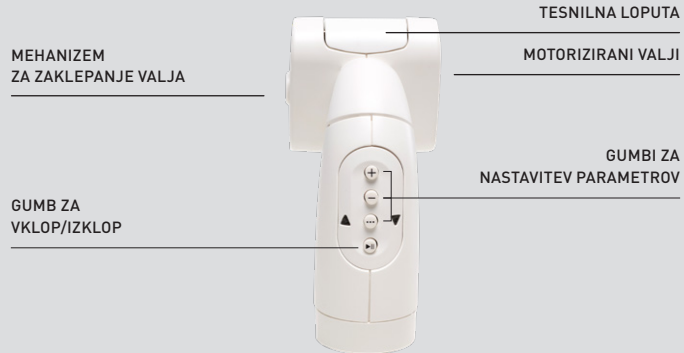
POLOŽAJ
MAKS. RAZMIKA



Nastavitveni drsnik prestavite tako, da ga zavrtite, medtem ko ga držite dol, v zeleni položaj, kot kaže slika spodaj.



> OPIS GLAVE TR30

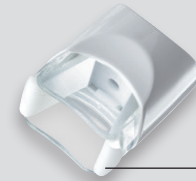


> OPIS GLAVE ERGOLIFT

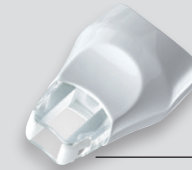


> OPIS KOMOR ERGOLIFT

Komora Lift 20 Ergolift je primerna za terapijo večjih površin s tankim tkivom in občutljivih površin. Komora Lift 10 Ergolift je primerna za terapijo ozkih predelov, oči in obrob ustnic, rok in prstov.



Lift 20
Terapevtska
komora
s snemljivo
loputo



Lift 10
Terapevtska
komora
s snemljivo
loputo

Na glavo Ergolift lahko priključite samo LIFT 20 in LIFT10. Priključite in izključite lahko z enostavnim gibom pritisni/povleci.



> OPIS MIKROGLAV IN MIKROŠOB



> VZDRŽEVANJE

Zaradi higienskih razlogov je treba terapevtske glave po vsaki uporabi izvesti vzdrževanje z antiseptičnimi robčki, namočenimi v raztopino baktericida in fungicida. Posebno pozornost nameniti čistoči delov, ki so v stiku s pacientom.

GLAVA ALLIANCE 80

1. Odstranite tesnilne lopute (dve zgoraj in ena spodaj), kot kažejo slike spodaj **(sl. 1 do 4)**.
2. Z robčki dobro drgnite najmanj eno minuto, kot je opisano spodaj:
 - a) Lopute in ohišja **(sl. 5 do 7)**.
 - b) Ohišje na obeh straneh valjev (obrnite glavo, zavrtite valje z roko, tako da očistite celo površino) **(sl. 8)**.
 - c) Motorizirano loputo (ne mobilizirajte motorizirane lopute **(sl. 9 in 10)**).
 - d) Sabot.
3. Znova pritrдите tesnilne lopute.
4. Z robčki očistite predal za shranjevanje, nato odložite glave nanj.



SL. 1



SL. 2



SL. 3



SL. 4



SL. 5



SL. 6



SL. 7



SL. 8

SL. 9



SL. 10

> VZDRŽEVANJE

GLAVA ALLIANCE 50

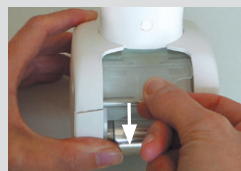
1. Odstranite tesnilne lopute (2 zgoraj in 1 spodaj), kot kažejo slike spodaj **(sl. 1 do 4)**.
2. Z robčki dobro drgnite najmanj eno minuto, kot je opisano spodaj:
 - a) Lopute in ohišja **(sl. 5 do 7)**.
 - b) Ohišje na obeh straneh valjev (obrnite glavo, zavrtite valje z roko, tako da očistite celo površino) **(sl. 8)**
 - c) Motorizirano loputo (ne mobilizirajte motorizirane lopute **(sl. 9 in 10)**.)
 - d) Sabot.
3. Znova pritrdite tesnilne lopute.
4. Z robčki očistite predal za shranjevanje, nato odložite glave nanj.



SL 1



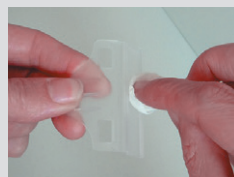
SL 2



SL 3



SL 4



SL 5



SL 6



SL 7



SL 8



SL 9



SL 10

> VZDRŽEVANJE

GLAVA TR30

1. Odstranite tesnilne lopute (dve zgoraj in ena spodaj), kot kažejo slike spodaj **(sl. 1 do 4)**.
2. Z robčki dobro drgnite najmanj eno minuto, kot je opisano spodaj:
 - a) Lopute in ohišja **(sl. 2 in 3)**.
 - b) Ohišje na obeh straneh valjev (obrnite glavo, zavrtite valje z roko, tako da očistite celo površino) **(sl. 4)**.
 - c) Sabot.
3. Znova pritrdite tesnilne lopute.
4. Z robčki očistite predal za shranjevanje, nato odložite glave nanj.



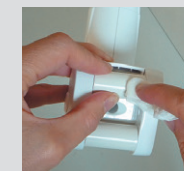
SL 1



SL 2



SL 3



SL 4

> VZDRŽEVANJE

MIKROGLAVE IN MIKROŠOBE

1. Odklopite mikroglave ali mikrošobe z adapterja.
2. Mikroglave odklopite s priloženim orodjem **(sl. 1 in 2)**.
3. Valje, tesnilo, obdelovalno komoro, mikroglave, demontažno orodje in mikrošobe drgnite najmanj eno minuto z robčki, namočenimi v raztopino baktericida in fungicida **(sl. 3)**.
4. Namestite nazaj valje in preizkusite, ali se neovirano vrtijo.
5. Mikroglave čistite z bombažem, namočenim v isto raztopino.
6. Z robčki očistite predal za shranjevanje, nato odložite glave nanj.



SL. 1



SL. 2



SL. 3

> VZDRŽEVANJE

RAZKUŽEVANJE MIKROGLAV IN MIKROŠOB

Motorizirane terapevtske glave (Alliance 80, Alliance 50 in TR30) je treba uporabljati z obleko Endermowear™. Nemotorizirane terapevtske glave (mikrošobe in mikroglave) lahko v določenih primerih uporabite neposredno na koži.

V teh primerih je treba glave razkužiti po vsaki uporabi.

1. Upoštevajte navodila za vzdrževanje, kot so opisana zgoraj.
2. Valje, mikroglave, orodje za demontažo in mikrošobe namočite v razkužilo za 12 minut na 20 °C, kot je zapisano priporočilo na embalaži razkužila.
3. Previdno spirajte loputo in terapevtsko komoro s sterilno ali vodo iz pipe najmanj eno minuto; porabite večjo količino vode (približno osem litrov). Ponovite dvakrat, tako da boste skupaj opravili tri spiranja.
4. Posušite dele.
5. Z robčki predhodno očistite predal za shranjevanje, nato odložite glave nanj.

≥ POZOR

Uporabljajte razkužilo, v katerem je aktivna snov ortohtalaldehid (OPA). Pred uporabo razkužila preberite in nato upoštevajte priporočila, kontraindikacije in opozorila, povezana s tem izdelkom. Glejte navodila o tem, kako izvesti to rešitev. Za vse postopke, opisane v tem poglavju, je treba najprej izključiti napravo in iztakniti omrežni vtič. - Ne uporabljajte korozivnih proizvodov, kot je aceton, trikloretilen ali čistilni alkohol, in ne grobih gob.

> VZDRŽEVANJE

GLAVA ERGOLIFT IN KOMORE ERGOLIFT

Zaradi higienskih razlogov je treba terapevtske glave po vsaki uporabi izvesti vzdrževanje z antiseptičnimi robčki, namočenimi v raztopino baktericida in fungicida. Posebno pozornost nameniti čistoči delov, ki so v stiku s pacientom.

1. Odklopite komoro s terapevtske glave Ergolift **(sl. 1)**.
2. Odstranite loputo z namenskim orodjem **(sl. 2)**.
3. Z robčki natančno čistite komoro Ergolift, loputo in orodje najmanj eno minuto, kot je opisano spodaj **(sl. 3)**.
4. Namestite loputo nazaj v komoro Ergolift po istih navodilih v nasprotnem vrstnem redu **(sl. 4)**.



SL. 1 ORODJE ZA ODSTRANJEVANJE



SL. 2 VRTENJE ZA 90°



SL. 3



SL. 4 VRTENJE ZA 90°

> VZDRŽEVANJE

RAZKUŽEVANJE KOMOR ERGOLIFT

Glava Ergolift je v neposrednem stiku s kožo pacienta. V določenih posebnih primerih jo je treba po vsaki uporabi razkužiti:

1. Upoštevajte navodila za vzdrževanje, ki so opisana v nadaljevanju.
2. Namočite loputo in komoro Ergolift v razkužilo OPA za 12 minut, na 20 °C, kot je priporočeno na embalaži razkužila.
3. Previdno spirajte loputo in komoro Ergolift s sterilno ali vodo iz pipe najmanj eno minuto; porabite večjo količino vode (približno osem litrov). Ponovite dvakrat, tako da boste skupaj opravili tri spiranja.
4. Posušite komoro Ergolift in loputo.
5. Z antiseptičnimi robčki očistite predal za shranjevanje, nato vanj odložite komoro Ergolift in loputo.

> ENDERMOWEAR™

Obleka LPG Endermowear™ je na voljo v več velikostih za ženske in moške; posebej je oblikovana za terapijo telesa. Namenjena je za osebno uporabo, zagotavlja higieno, neprozorni deli zakrijejo intimne dele pacienta med terapijo. Edinstveni material Endermowear™ zagotavlja odlično pritrnitev na kožo, zaradi česar se glava enostavneje giblje.

Izdelki so dostavljeni v vrečki, ki jo kupec lahko oblikuje po meri tako, da zapiše ime na etiketo. Postane last kupca in jo je dovoljeno uporabiti za več sej. Zaradi estetskih in higienskih razlogov operite pred vsako uporabo. Preberite navodila za pranje, na etiketi vrečke.

≥ POZOR

Strogo je prepovedano uporabljati agresivne proizvode, kot so aceton, trikloretilen ali alkohol na 90° ter grobe gobe, ultrazvok ali ultrazvočne svetilke. Očiščene in/ali razkužene glave odložite v predal za shranjevanje, tako da preprečite morebitno zmedo. Uporabljajte razkužilo, v katerem je aktivna snov ortoftalaldehid (OPA). Pred uporabo razkužila preberite in nato upoštevajte priporočila, kontraindikacije in opozorila, povezana s tem izdelkom. Glejte navodila o tem, kako izvesti to rešitev. Za vse postopke, opisane v tem poglavju, je treba najprej izključiti napravo in iztakniti omrežni vtič.

> SPLOŠNI GARANCIJSKI POGOJI

Nedavno ste kupili napravo, ki jo distribuira družba LPG Systems ali pooblaščen distributer družbe LPG Systems. Kupec/uporabnik je odgovoren in dolžen pridobiti od lokalnih oblastih informacije o pogojih in kvalifikacijah, potrebnih za uporabo naprave.

Z nakupom opreme se kupec/uporabnik strinja s splošnimi garancijskimi pogoji. Če ste kupili napravo pri pooblaščenem distributerju LPG Systems, ste kot uporabnik/kupec dolžni spoštovati garancijske pogoje dobavitelja. To v nobenem primeru ne pomeni razširitev dolžnosti družbe LPG Systems, kot so določene s temi garancijskimi pogoji.

Garancija se lahko uveljavlja in je veljavna, samo če družba LPG Systems prejme pravilno in v celoti izpolnjen garancijski list v dveh tednih od dobave, ne glede na državo. Garancijski listi, ki niso izpolnjeni v celoti, se zavrnejo. Naprava ima garancijo za napake v izdelavi in surovinah.

Garancija velja krajše od naslednjih obdobj: dve (2) leti ALI tisoč (1000) ur uporabe od datuma računa. V tem obdobju veljavnosti garancije bo družba LPG Systems zamenjala ali popravila brezplačno in v najkrajšem možnem času kateri koli del, za katerega LPG Systems ugotovi, da je okvarjeno; družba LPG Systems ne bo zamenjala cele naprave.

Garancija ne krije potovalnih stroškov in stroškov bivanja ter stroškov prevoza naprave ali delov v in iz servisne delavnice. Zamenjave in popravila, opravljena v času veljavnosti garancije, če je treba zaustaviti uporabo opreme ali ne, ne pomenijo podaljšanja garancijskega obdobja.

Zamenjani deli postanejo last družbe LPG Systems ali pooblaščenega distributerja. Za izgubo časa ni nadomestila. Ob upoštevanju drugih pogojev v nadaljevanju ta garancija velja, če kupec/profesionalni uporabnik dovoli družbi LPG Systems, da opravi potrebna popravila.

> SPLOŠNI GARANCIJSKI POGOJI

Izključitev garancije:

- Poškodbe med prenašanjem in prevažanjem. Prenašanje in prevoz te opreme in/ali nadomestnih delov je odgovornost prejemnika, na tveganje prejemnika. Preden prejemnik prevzame dostavljeno napravo, je dolžen pregledati stanje blaga in vložiti reklamacijo pri prevozniku na način, kot velja v državi dostave.
- Neupoštevanje navodil za namestitve in delovanje, neupoštevanje navodil za vzdrževanje in/ali neredno vzdrževanje naprave in/ali filterjskih kartuš, priključitev na okvarjeno omrežno napajanje ali neozemljeno omrežno napajanje ali na napetost, ki ni enaka napetosti, označeni na napravi.
- Če napravo prodate, pred iztekom garancijskega obdobja, se garancija prenese na novega kupca in velja do izteka prvotnega garancijskega obdobja pod pogojem, da:
 - I je priložen originalni račun;
 - II prvi prodajalec prejme obvestilo o prodaji.
- Spreminjanje, predelava, montaža priključkov ali demontaža opreme.
- Vsa opravila in/ali intervencije, ki niso navedeni v priložniku o uporabi LPG Systems, in jih opravi kupec/uporabnik na opremi in/ali kateri koli del, ki ga ne odobri LPG Systems.
- Uporaba potrošnega materiala, nadomestnih delov, nepravilnih sestavnih delov ali delov, ki jih ne dobavi LPG Systems.
- V napravo je vdrl tujek, ki ovira delovanje naprave.
- Normalna obraba in uničenje delov opreme, ki nastane med normalno uporabo.
- Škoda ali poškodbe, ki nastanejo zaradi nesrečnih dogodkov (padci, udarci, ipd.) Škoda ali poškodbe, ki nastanejo zaradi naravnih pojavov (strele, poplava, ipd.) Požar, malomarnost ali zloraba.

> SPLOŠNI GARANCIJSKI POGOJI

Garancija je omejena na zamenjavo sestavnih delov naprava, ki izpolnjujejo zgoraj navedene zadeve. V nobenih okoliščinah ni družba LPG Systems odgovorna za izgubo ali škodo, nastalo zaradi ali v povezavi z napravo in/ali uporabo naprave, tudi ne za finančno izgubo, izgubo marže, umanjkanje uporabe itd. To določilo velja ne glede na pravno podlago.

Če zgornje omejitve ni možno uveljavljati ali če v danem primeru ne velja, je odgovornost LPG Systems omejena na ceno naprave in/ali servisa.

Neupoštevanje splošnih garancijskih pogojev v času veljavnosti garancije in po prenehanju garancije lahko pomeni izključitev odgovornosti družbe LPG Systems za škodo, ki je posledica dobavljenih izdelkov.

Kupec/uporabnik je odgovoren za uporabo naprave in prevzame odgovornost za škodo, tudi škodo, povzročeno tretji osebi, ki je posledica neupoštevanje navodil za uporabo naprave in/ali nepravilne uporabe.

V nobenem primeru družba LPG SYSTEMS ni odgovorna za nematerialno ali neposredno škodo, tudi ne za komercialno ali finančno izgubo, izpad dobička, izpad dohodkov in škodo dobremu imenu.

Odgovornost družbe LPG SYSTEMS za vse vzroke in razloge (z izjemo osebne telesne poškodbe) je omejena na znesek cene okvarjenega dela.

Kupec/uporabnik je edini in izključno odgovoren za recepte, nego in informacije, ki jih da stranki/pacientu. Odgovornost kupca/uporabnika za izvajanje terapije in nege v okviru te strukture je izključna; kupec/uporabnik izvaja nego izključno po lastni presoji.

Posledično družba LPG Systems v nobenem primeru ni odgovorna za morebitno nepravilno uporabo naprave, predpisano zdravljenje, protokol nege in neupoštevanje kontraindikacij.

> UVELJAVLJANJE GARANCIJE

Garancijo lahko uveljavljate na spletu tako, da se povežete na spletno stran garancije:

<http://warranty.lpgsystems.com>

> DODATEK: ELEKTROMAGNETNA ZDRUŽLJIVOST

PREGLEDNICA 1: DIREKTIVA IN IZJAVA IZDELOVALCA – ELEKTROMAGNETNE EMISIJE		
Naprava CELLU M6 ALLIANCE® MEDICAL je primerna za uporabo v elektromagnetnem okolju, kot je določeno v nadaljevanju. Stranka ali pacient CELLU M6® ALLIANCE je dolžen zagotoviti, da se naprava uporablja v takšnem okolju.		
Preizkus emisij	Skladnost	Elektromagnetno okolje – smernice
RF emisije, CISPR 11	Skupina 1	Naprava CELLU M6 ALLIANCE® MEDICAL delujejo samo na RF energijo. Zato so ravni RF emisij naprave zelo nizke in je malo verjetno, da bi naprava povzročala motnje delovanja elektronskih naprav v bližini.
RF emisije, CISPR 11	Razred B	Naprava CELLU M6 ALLIANCE® MEDICAL je primerna za uporabo v vseh stavbah, tudi v stanovanjskih stavbah in stavbah, neposredno povezanih na javno električno omrežje, ki dovaja električno energijo v stanovanjske stavbe.
Motnje harmonskih tokov IEC 61000-3-2	Razred A	
Kolebanje napetosti in flikerja IEC 61000-3-3	V skladu	

PREGLEDNICA 2: IMUNITETA				
Preizkus	Zahteve		Raven skladnosti	
Elektrostatična razelektritve (DES) IEC 61000-4-2	± 8 kV ob stiku ± 2/4/8/15 kV v zraku		± 8 kV ob stiku ± 2/4/8/15 kV v zraku	
Sevanje elektromagnetne energije radijskih frekvenc IEC 61000-4-3	10 V/m 80 MHz – 2,7 GHz 80 % AM pri 1 kHz		10 V/m 80 MHz – 2,7 GHz 80 % AM pri 1 kHz	
Polja v bližini RF brezžičnih komunikacijskih naprav IEC 61000-4-3	Frekvenca [MHz]	Modulacija	Zahteve [V/m]	Skladnost [V/m]
	385	Pulzna modulacija: 18 Hz	27	27
	450	Pulzna modulacija: 18 Hz	28	28
	710 – 745 – 780	Pulzna modulacija: 217 Hz	9	9
	810 – 870 – 930	Pulzna modulacija: 18 Hz	28	28
	1720 – 1845 – 1970	Pulzna modulacija: 217 Hz	28	28
	2450	Pulzna modulacija: 217 Hz	28	28
5240 – 5500 – 5785	Pulzna modulacija: 217 Hz	9	9	
Odpornost proti hitrim električnim prehodnim pojavom/razpoku IEC 61000-4-4	Napajalni vodi: ± 2 kV Vhodni/izhodni vodi: ± 1 kV Frekvenca ponavljanja pulzov: 100 kHz		Napajalni vodi: ± 2 kV Vhodni/izhodni vodi: ± 1 kV Frekvenca ponavljanja pulzov: 100 kHz	
Prenapetosti IEC 61000-4-5	Med fazami: ± 0,5 kV, ± 1 kV Med fazami in zemljo ± 0,5 kV, ± 1 kV, ± 2 kV		Med fazami ± 0,5 kV, ± 1 kV Med fazami in zemljo ± 0,5 kV, ± 1 kV, ± 2 kV	

> DODATEK: ELEKTROMAGNETNA ZDRUŽLJIVOST

Prevodne RF motnje IEC 61000-4-6	3 V, 0,15 MHz–80 MHz 6 V v pasovih industrijske, znanstvene in medicinske uporabe [ISM] in amaterskih radiokrekvenčnih pasovih med 0,15 MHz in 80 MHz 80 % AM pri 1 kHz	3 V, 0,15 MHz–80 MHz 6 V v pasovih industrijske, znanstvene in medicinske uporabe [ISM] in amaterskih radiokrekvenčnih pasovih med 0,15 MHz in 80 MHz 80 % AM pri 1 kHz
Magnetno polje omrežne frekvence IEC 61000-4-8	30 A/m	30 A/m
Padci in prekinitve napetosti: IEC 61000-4-11	0 % UT; 0,5 cikla A 0°, 45°, 90°, 135°, 180°, 225°, 270° in 315° 0 % UT; 1 cikel pri 0° 70 % UT; 25/30 ciklov pri 0° 0 % UT; 250/300 ciklov	0 % UT; 0,5 cikla A 0°, 45°, 90°, 135°, 180°, 225°, 270° in 315° 0 % UT; 1 cikel pri 0° 70 % UT; 25/30 ciklov pri 0° 0 % UT; 250/300 ciklov
Magnetna polja v bližini IEC 61000-4-39	134,2 kHz / Pulzna modulacija 2,1 kHz / 65 A/m 13,56 MHz / Pulzna modulacija 50 kHz / 7,5 A/m 30 kHz / CW / 8 A/m	134,2 kHz / Pulzna modulacija 2,1 kHz / 65 A/m 13,56 MHz / Pulzna modulacija 50 kHz / 7,5 A/m 30 kHz / CW / 8 A/m

